



Zgodnie z Rozporządzeniem Ministra Spraw Wewnętrznych i Administracji z dnia 21 kwietnia 2006 r. w sprawie ochrony przeciwpożarowej budynków, innych obiektów budowlanych i terenów (Dz. U. Nr 80, poz. 563) §6.1, opracowanie Instrukcji Bezpieczeństwa Pożarowego jest obowiązkowe dla obiektów lub ich części stanowiących odrębne strefy pożarowe:

Przeznaczonych do wykonywania funkcji użyteczności publicznej, zamieszkania zbiorowego, produkcyjnych, magazynowych o kubaturze brutto budynku lub jego części stanowiącej odrębną strefę pożarową powyżej 1000 m³

Dla budynku lub jego części stanowiącej odrębną strefę pożarową w których występuje strefa zagrożenia wybuchem w tym dla stacji paliw płynnych, stacji gazu.

Zgodnie z Rozporządzeniem MSWiA (Dz. U. Nr 80, poz. 563) §6.1 Instrukcja Bezpieczeństwa Pożarowego powinna zawierać:

Warunki ochrony przeciwpożarowej, wynikające z przeznaczenia obiektu, sposobu użytkowania, prowadzonego procesu technologicznego i jego warunków technicznych, w tym zagrożenia wybuchem;

Sposób poddawania przeglądów technicznym i czynnościom konserwacyjnym stosowanych w obiekcie urządzeń przeciwpożarowych i gaśnic;

Sposoby postępowania na wypadek pożaru i innego zagrożenia;

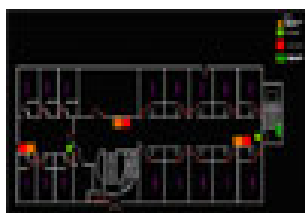
Sposoby wykonywania prac niebezpiecznych pod względem pożarowym, jeżeli takie prace są przewidywane;

Sposoby praktycznego sprawdzania organizacji i warunków ewakuacji ludzi;

Sposoby zaznajamiania użytkowników obiektu z treścią przedmiotowej instrukcji oraz z przepisami przeciwpożarowymi.

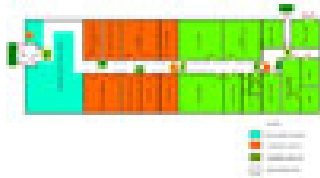


Zgodnie z Rozporządzeniem MSWiA (Dz. U. Nr 80, poz. 563) §6.4 Instrukcja Bezpieczeństwa Pożarowego powinna być poddawana okresowej aktualizacji co najmniej raz na dwa lata, a także po takich zmianach sposobu użytkowania obiektu lub procesu technologicznego, które wpływają na zmianę warunków ochrony przeciwpożarowej.



Przedsiębiorstwo Handlowo-Techniczne SUPON Sp. z o.o. oferuje Państwu opracowanie instrukcji bezpieczeństwa pożarowego. Dokumentacja opracowana jest przez zespół

specjalistów ds. bezpieczeństwa pożarowego. Po zapoznaniu się z obiektem i dokumentacją projektową określamy zakres wymagań jakie musi zawierać IBP. Dodatkowo jako załącznik do Instrukcji zostaje opracowany w postaci projektu (część graficzna instrukcji) kierunek drogi ewakuacyjnej oraz rozmieszczenie podręcznego sprzętu gaśniczego, znaków bezpieczeństwa i ewakuacji zgodnych z PN.



Instrukcja jest potwierdzeniem dla właściciela obiektu, firm ubezpieczeniowych, Państwowej Straży Pożarnej na wykonanie obowiązków wynikających z Ustawy o ochronie przeciwpożarowej. Opracowana dokumentacja opisowa i rysunkowa przechowywana jest w archiwum elektronicznym naszej firmy co pozwoli na sprawną aktualizację w przyszłości.
